

APV 2014 | Arbejdspladsvurdering

(Tillæg til rapporten for MTU 2014)

Nakskov Gymnasium

Undervisere

Svarprocent: 97% (37 besvarelser ud af 38 mulige)

APV



Indhold	Introduktion til undersøgelsen	3
	Introduktion til arbejdspladsvurdering og metodik	
	Arbejdspladsvurdering - psykisk arbejdsmiljø	4
	Arbejdspres og balance ift. privatliv, Arbejdets indhold og muligheder, Samarbejdsrelationer, Psykisk velvære og vitalitet, Mobning/Chikane, Vold/Trusler, samt Arbejdsmiljø ift. sygefravær	
	Arbejdspladsvurdering - fysisk arbejdsmiljø	8
	Generelle fysiske omgivelser, Ergonomi og risiko for ulykker, Kemisk-/biologiske forhold og risiko for ulykker	
	Skabelon for handlingsplaner	9
	Resultater i tabelform	10
	Appendiks	12



Arbejdspladsvurdering - introduktion

Hvordan vurderer medarbejderne arbejdsmiljøet på deres arbejdsplads?

Generelt når man ser på arbejdsmiljøet på en given arbejdsplads, skelnes der typisk mellem to former overordnet set, nemlig (1) det fysiske arbejdsmiljø, og (2) det psykiske arbejdsmiljø.

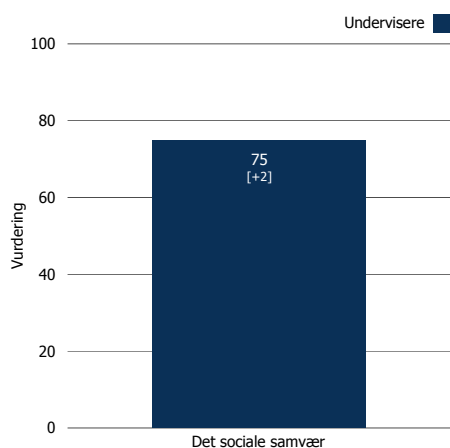
Det psykiske arbejdsmiljø er karakteriseret ved, at det skabes og udvikles af de forhold på arbejdspladsen, som vedrører de organisatoriske samt psykiske områder. Et eksempel på et organisatorisk område kunne være arbejdspladsens organisationsstruktur, mens et eksempel på et psykisk område kunne være samarbejdet eller det sociale samvær i en given del af organisationen. Det helt centrale er, at medarbejdernes opfattelse af et givent område – dvs. den påvirkning som individet reelt oplever - er af psykisk karakter.

Fremgangsmåden i denne undersøgelse er, at udvalgte spørgsmål fra medarbejdertilfredshedsundersøgelsen, med relevans for det psykiske arbejdsmiljø, kombineres med en række yderligere spørgsmål af mere specifik karakter til afdækning af alle relevante aspekter af det psykiske arbejdsmiljø.

Hvad det fysiske arbejdsmiljø angår, er der her tale om medarbejdernes vurdering af en række forhold med betydning for det fysiske arbejdsmiljø. Helt konkret gælder det følgende forhold: Temperatur, rengøring, støj, belysning, luftkvalitet, ergonomi, ulykkesrisiko, samt kemisk-/biologiske forhold.

Eksempel på medarbejdernes vurdering af et specifikt spørgsmål for Undervisere:

Tallet i [] viser udviklingen siden sidste måling. Er den mindre end +/- 1 angives det som [0].



Metodik til måling af arbejdsmiljøet

På de følgende sider vises resultaterne af medarbejdernes vurderinger af spørgsmål relateret til det psykiske arbejdsmiljø, efterfulgt af en sektion der omhandler det fysiske arbejdsmiljø. I undersøgelsen er der stillet en række specifikke APV spørgsmål. Hvad det psykiske arbejdsmiljø angår, er APV spørgsmålene er suppleret med udvalgte spørgsmål fra medarbejdertilfredshedsundersøgelsen, som også har relevans i forhold til det psykiske arbejdsmiljø. Resultaterne præsenteres overvejende som indeks på en skala fra 0 til 100. Enkelte spørgsmål er dog af kategorisk karakter (f.eks. Ja/Nej spørgsmål), og her afrapporteres svarfordelingen i procent.

Af anonymitetshensyn vises der kun enhedsresultater i rapporter med mindst 20 besvarelser for spørgsmålene:

"Har du været udsat for mobning eller chikane på arbejdspladsen?"

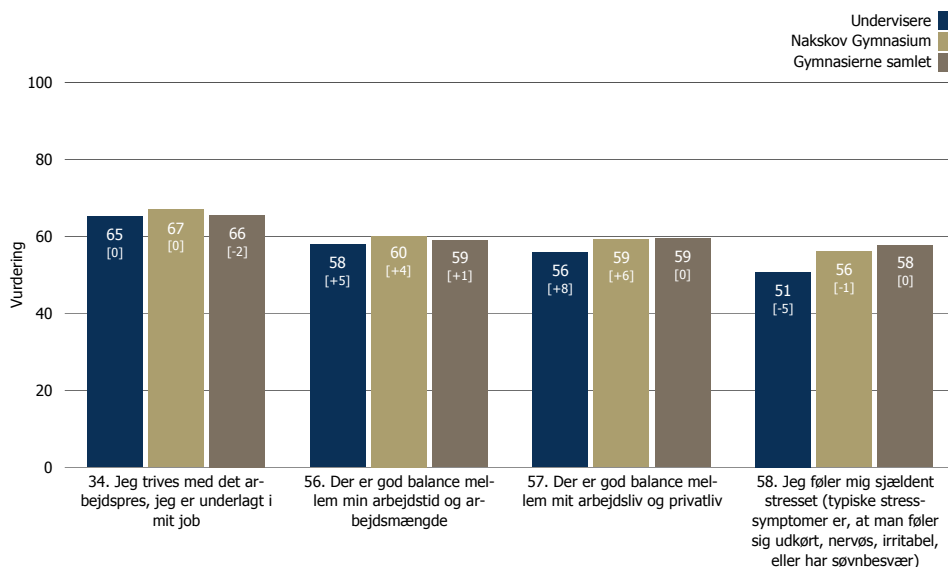
"Har du været udsat for vold eller trusler i forbindelse med dit arbejde?"

"Har du i forbindelse med stress søgt lægefaglig bistand?"

I enhedsrapporter med mindre end 20 besvarelser indgår organisationens samlede resultater for de 3 spørgsmål.

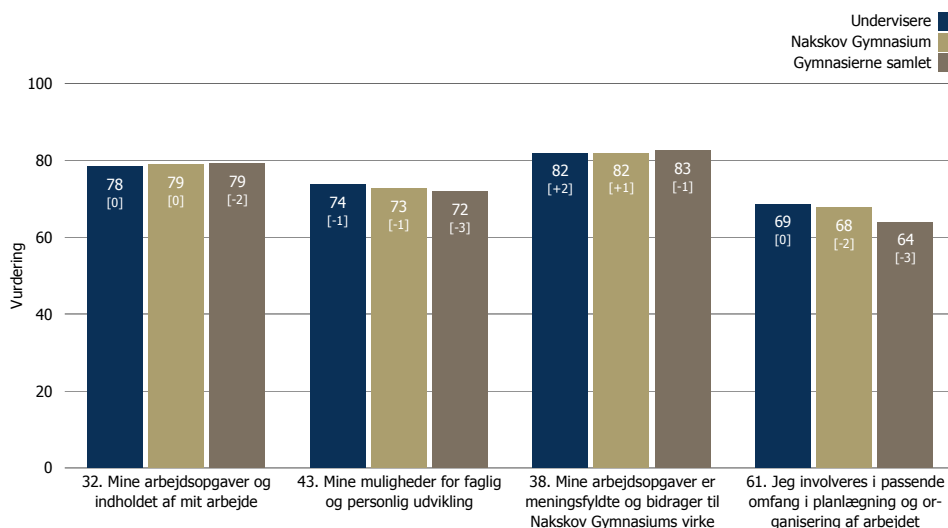
Arbejdspres og balance ift. privatliv

Grafen til højre viser medarbejdernes vurdering af en række forhold, der overordnet set vedrører deres arbejdspress samt balancen mellem arbejde og privatliv.



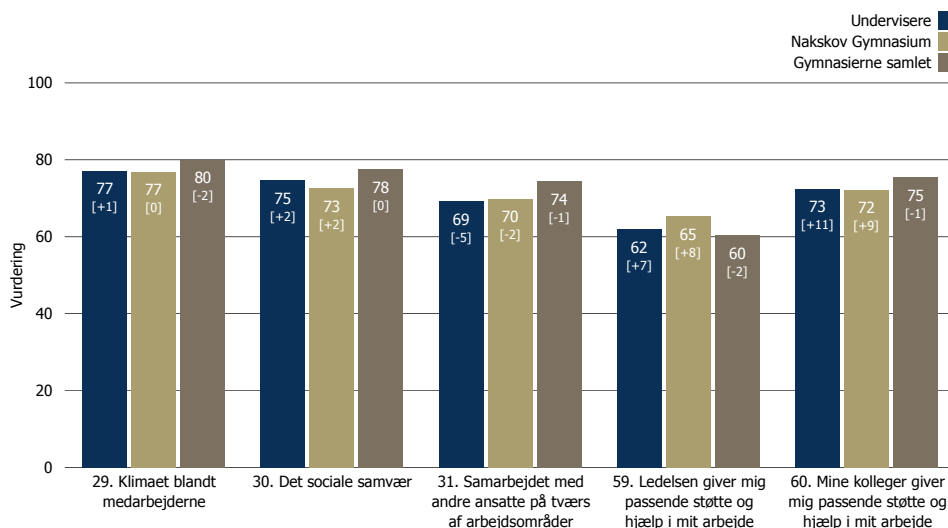
Arbejdets indhold og muligheder

Grafen til højre viser medarbejdernes vurdering af en række forhold, der overordnet set vedrører det indhold og de muligheder, som den enkelte medarbejder oplever i sit arbejde.



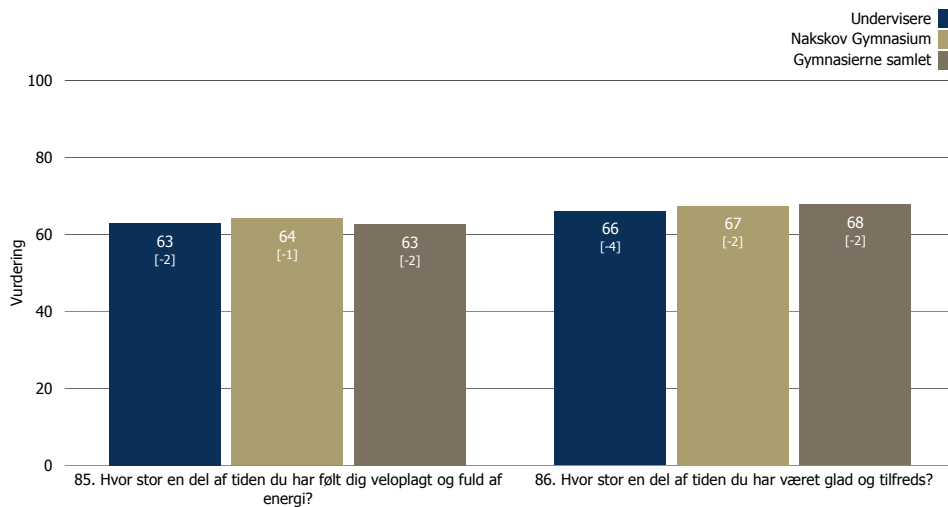
Samarbejdsrelationer

Grafen til højre viser medarbejdernes vurdering af en række forhold, der overordnet set vedrører de samarbejdsrelationer, hvori de indgår på arbejdspladsen.



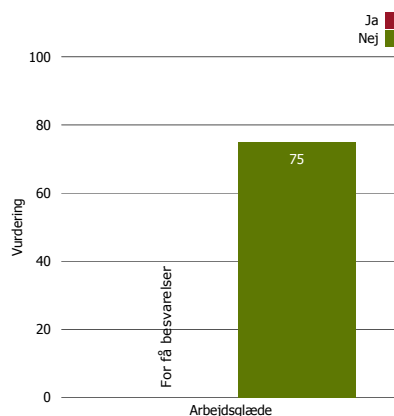
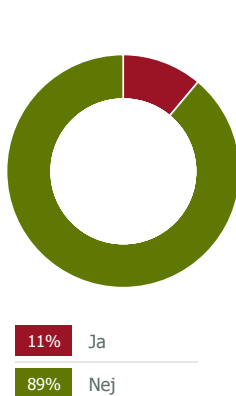
Psykisk velvære og vitalitet

Grafen til højre viser medarbejdernes vurdering af en række forhold, der overordnet set vedrører medarbejdernes psykiske velvære og vitalitet inden for de seneste 4 uger. Jo højere resultatet, jo større andel af tiden har medarbejderen følt sig godt tilpas.



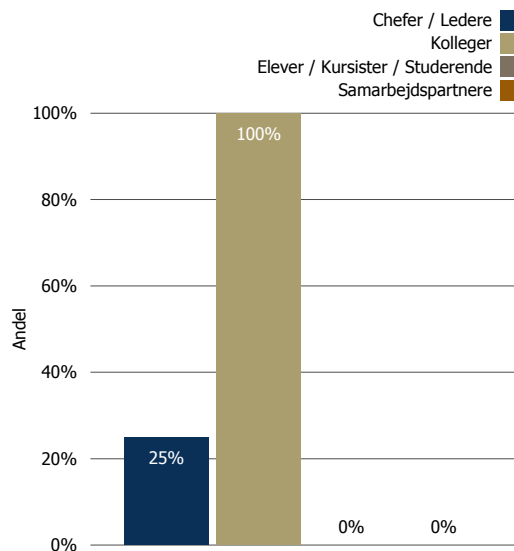
Har du været udsat for mobning eller chikane?

Figurerne til højre viser henholdsvis den procentuelle fordeling blandt medarbejderne og arbejdsglæden fordelt på de to resulterende grupper for Undervisere. Hvis der er færre end 20 svar i rapporten, angives de samlede resultater for institutionen.



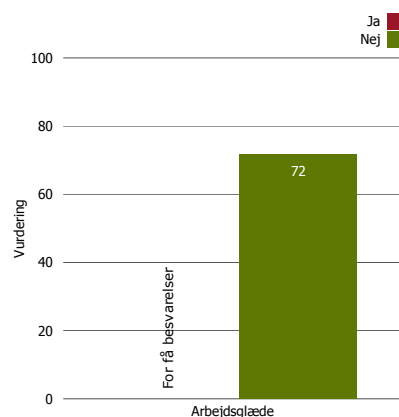
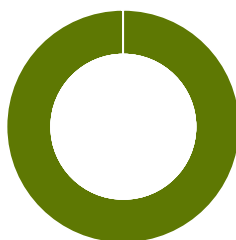
Hvem udsatte dig for mobning/chikane?

Figurerne til højre viser den procentuelle fordeling blandt medarbejderne der svarede Ja til at de var blevet udsat for mobning eller chikane.



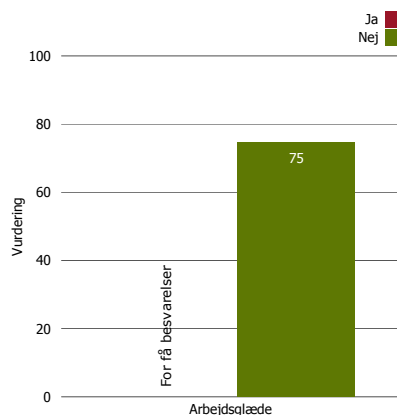
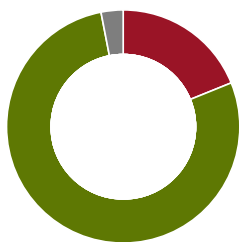
Har du været udsat for Vold eller trusler?

Figureerne til højre viser henholdsvis den procentuelle fordeling blandt medarbejderne og arbejdsglæden fordelt på de to resulterende grupper for Undervisere. Hvis der er færre end 20 svar i rapporten, angives de samlede resultater for institutionen.



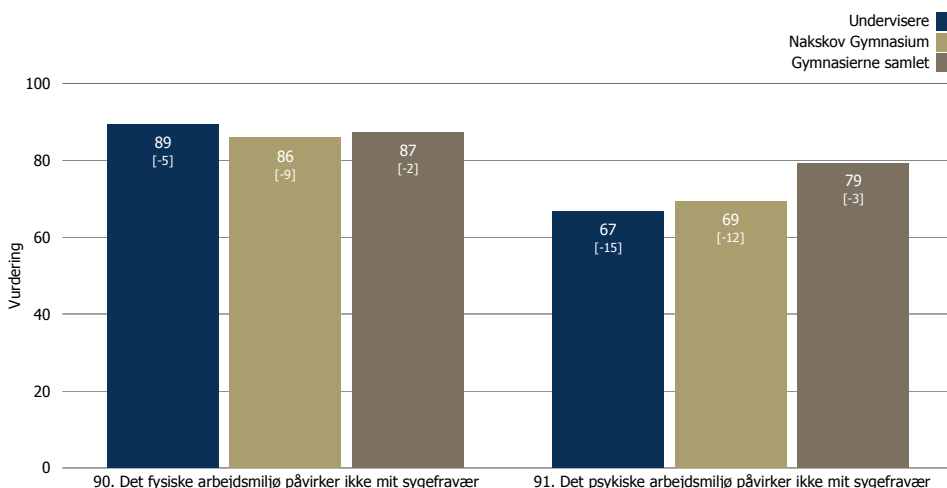
Har du i forbindelse med stress søgt lægefaglig bistand?

Figureerne til højre viser henholdsvis den procentuelle fordeling blandt medarbejderne og arbejdsglæden fordelt på de to resulterende grupper for Undervisere. Hvis der er færre end 20 svar i rapporten, angives de samlede resultater for institutionen.



Arbejds miljø og sygefravær

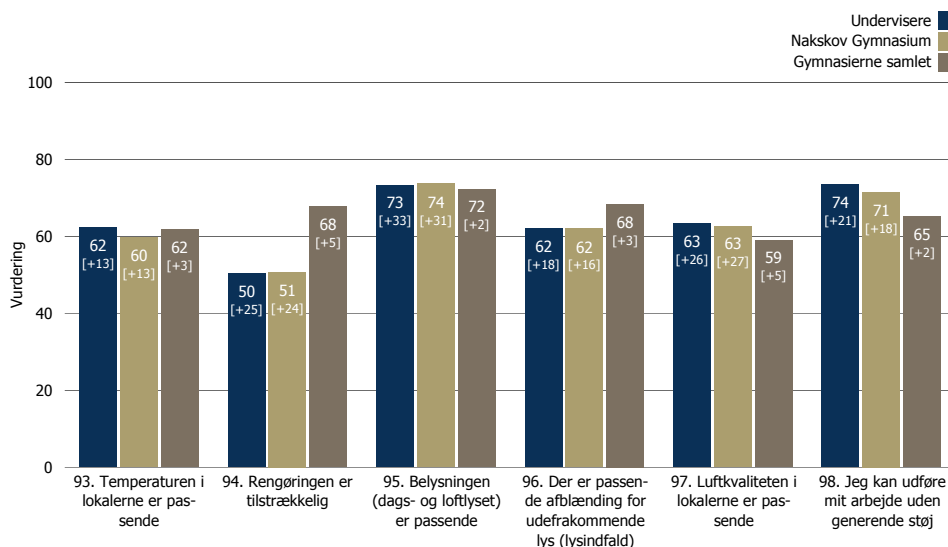
Grafen til højre viser medarbejdernes vurdering af sammenhængen mellem sygefravær og henholdsvis fysisk og psykisk arbejdsmiljø. Bemærk at det også her gælder, at jo højere score, jo større tilfredshed er der tale om.



Arbejdspladsvurdering - fysisk arbejdsmiljø

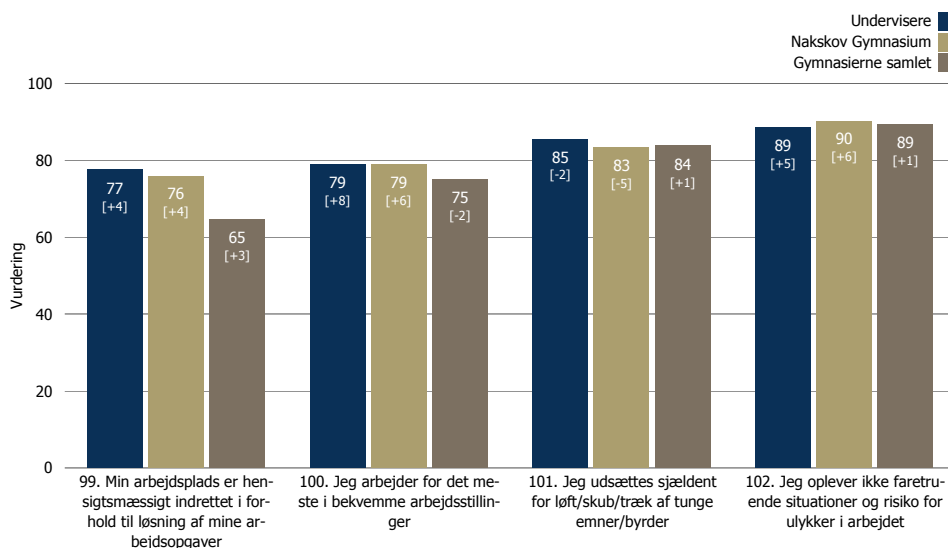
Generelle fysiske omgivelser

Grafen til højre viser medarbejdernes vurdering af de generelle fysiske omgivelser på arbejdspladsen.



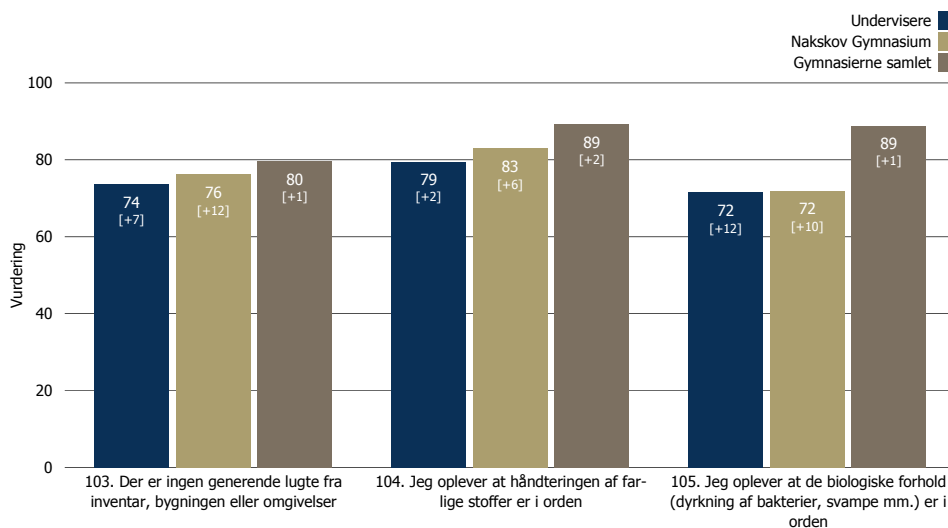
Ergonomi og risiko for ulykker

Grafen til højre viser medarbejdernes vurdering af de ergonomiske forhold på arbejdspladsen, samt risikoen for ulykker.



Kemisk-/biologiske forhold

Grafen til højre viser medarbejdernes vurdering af de kemisk-/biologiske forhold på arbejdspladsen.



Arbejdspladsvurdering – skabelon for handlingsplan

Nedenfor kan I anføre, hvad I vil gøre på baggrund af arbejdspladsvurderingens resultater.



Hvad vil vi prioritere i min afdeling/på vores institution?



Hvad vil vi opnå med den prioritering?



Hvordan vil vi opnå forbedringen?

- På kort sigt
- På lang sigt



Hvem skal gøre hvad og hvornår?

- Ansvarlig(e)
- Tidsfrist

Tabeller [1]

	Undervisere		Nakskov Gymnasium		Gymnasierne samlet	
	2014	Udvikling siden 2011	2014	Udvikling siden 2011	2014	Udvikling siden 2011
Svarprocent	97%	[+26]	98%	[+26]	81%	[+5]

ARBEJDSPLADSVURDERING - PSYKISK ARBEJDSMILJØ

34. Jeg trives med det arbejdspress, jeg er underlagt i mit job	65	[0]	67	[0]	66	[-2]
56. Der er god balance mellem min arbejdstid og arbejdsområde	58	[+5]	60	[+4]	59	[+1]
57. Der er god balance mellem mit arbejdsliv og privatliv	56	[+8]	59	[+6]	59	[0]
58. Jeg føler mig sjældent stresset (typiske stress-symptomer er, at man føler sig udkørt, nervøs, irriteret, eller har søvnbesvær)	51	[-5]	56	[-1]	58	[0]
32. Mine arbejdsopgaver er indholdt af mit arbejde	78	[0]	79	[0]	79	[-2]
38. Mine arbejdsopgaver er meningsfulde og bidrager til Nakskov Gymnasiums virke	82	[+2]	82	[+1]	83	[-1]
43. Mine muligheder for faglig og personlig udvikling	74	[-1]	73	[-1]	72	[-3]
61. Jeg involveres i passende omfang i planlægning og organisering af arbejdet	69	[0]	68	[-2]	64	[-3]
29. Klimaet blandt medarbejderne	77	[+1]	77	[0]	80	[-2]
30. Det sociale samvær	75	[+2]	73	[+2]	78	[0]
31. Samarbejdet med andre ansatte på tværs af arbejdsområder	69	[-5]	70	[-2]	74	[-1]
59. Ledelsen giver mig passende støtte og hjælp i mit arbejde	62	[+7]	65	[+8]	60	[-2]
60. Mine kolleger giver mig passende støtte og hjælp i mit arbejde	73	[+11]	72	[+9]	75	[-1]
85. Hvor stor en del af tiden du har følt dig veloplagt og fuld af energi?	63	[-2]	64	[-1]	63	[-2]
86. Hvor stor en del af tiden du har været glad og tilfreds?	66	[-4]	67	[-2]	68	[-2]
90. Det fysiske arbejdsmiljø påvirker ikke mit sygefravær	89	[-5]	86	[-9]	87	[-2]
91. Det psykiske arbejdsmiljø påvirker ikke mit sygefravær	67	[-15]	69	[-12]	79	[-3]

ARBEJDSPLADSVURDERING - FYSISK ARBEJDSMILJØ

93. Temperaturen i lokalene er passende	62	[+13]	60	[+13]	62	[+3]
94. Rengøringen er tilstrækkelig	50	[+25]	51	[+24]	68	[+5]
95. Belysningen (dags- og loftlyset) er passende	73	[+33]	74	[+31]	72	[+2]
96. Der er passende afblænding for udefrakommende lys (lysindfald)	62	[+18]	62	[+16]	68	[+3]
97. Luftkvaliteten i lokalene er passende	63	[+26]	63	[+27]	59	[+5]
98. Jeg kan udføre mit arbejde uden generende støj	74	[+21]	71	[+18]	65	[+2]
99. Min arbejdsplads er hensigtsmæssigt indrettet i forhold til løsning af mine arbejdsopgaver	77	[+4]	76	[+4]	65	[+3]
100. Jeg arbejder for det meste i behagelige arbejdsstillinger	79	[+8]	79	[+6]	75	[-2]
101. Jeg udsættes sjældent for løft/skub/træk af tunge emner/byrder	85	[-2]	83	[-5]	84	[+1]
102. Jeg oplever ikke faretruende situationer og risiko for ulykker i arbejdet	89	[+5]	90	[+6]	89	[+1]
103. Der er ingen generende lugte fra inventar, bygningen eller omgivelser	74	[+7]	76	[+12]	80	[+1]
104. Jeg oplever at håndteringen af farlige stoffer er i orden	79	[+2]	83	[+6]	89	[+2]
105. Jeg oplever at de biologiske forhold (dyrkning af bakterier, svampe mm.) er i orden	72	[+12]	72	[+10]	89	[+1]

Tabeller [2]

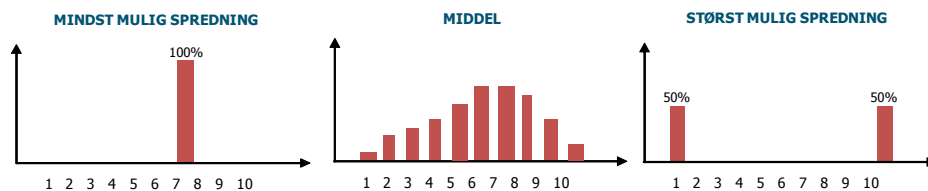
	Vurdering	Spredningstal
Arbejdspladsvurdering - psykisk arbejdsmiljø		
34. Jeg trives med det arbejdspress, jeg er underlagt i mit job	65	53
56. Der er god balance mellem min arbejdstid og arbejdsmængde	58	57
57. Der er god balance mellem mit arbejdsliv og privatliv	56	58
58. Jeg føler mig sjældent stresset (typiske stress-symptomer er, at man føler sig udkørt, nervøs, irriteret, eller har søvnbesvær)	51	59
32. Mine arbejdsopgaver og indholdet af mit arbejde	78	33
38. Mine arbejdsopgaver er meningsfyldte og bidrager til Nakskov Gymnasiums virke	82	38
43. Mine muligheder for faglig og personlig udvikling	74	45
61. Jeg involveres i passende omfang i planlægning og organisering af arbejdet	69	52
29. Klimaet blandt medarbejderne	77	44
30. Det sociale samvær	75	42
31. Samarbejdet med andre ansatte på tværs af arbejdsområder	69	46
59. Ledelsen giver mig passende støtte og hjælp i mit arbejde	62	47
60. Mine kolleger giver mig passende støtte og hjælp i mit arbejde	73	45
85. Hvor stor en del af tiden du har følt dig veloplagt og fuld af energi?	63	48
86. Hvor stor en del af tiden du har været glad og tilfreds?	66	47
90. Det fysiske arbejdsmiljø påvirker ikke mit sygefravær	89	50
91. Det psykiske arbejdsmiljø påvirker ikke mit sygefravær	67	76
Arbejdspladsvurdering - fysisk arbejdsmiljø		
93. Temperaturen i lokalerne er passende	62	55
94. Rengøringen er tilstrækkelig	50	57
95. Belysningen (dags- og loftlyset) er passende	73	49
96. Der er passende afblænding for udefrakommende lys (lysindfald)	62	58
97. Luftkvaliteten i lokalerne er passende	63	51
98. Jeg kan udføre mit arbejde uden generende støj	74	48
99. Min arbejdsplads er hensigtsmæssigt indrettet i forhold til løsning af mine arbejdsopgaver	77	42
100. Jeg arbejder for det meste i bekvemme arbejdsstillinger	79	33
101. Jeg udsættes sjældent for løft/skub/træk af tunge emner/byrder	85	43
102. Jeg oplever ikke faretruende situationer og risiko for ulykker i arbejdet	89	32
103. Der er ingen generende lugte fra inventar, bygningen eller omgivelser	74	52
104. Jeg oplever at håndteringen af farlige stoffer er i orden	79	49
105. Jeg oplever at de biologiske forhold (dyrkning af bakterier, svampe mm.) er i orden	72	49

Om spredningstallet

Spredningstallet – en re-skalering af den bagvedliggende statistiske standardafvigelse - er et udtryk for i hvor høj grad, der er svaret ens på spørgsmålene.

Hvis spredningstallet er 100, betyder det, at der er svaret så forskelligt på et spørgsmål som overhovedet muligt. Hvis spredningsmålet er 0, betyder det, at der er svaret det samme på spørgsmålet.

Eksempler på spredningsmål på hhv. 0, middel og 100:



Vurderinger

I spørgeskemaet har medarbejderne besvaret spørgsmålene på en skala fra 1 til 10, hvor 1 er den laveste og 10 er den højeste vurdering. Bagefter er svarene blevet overført til en skala fra 0 til 100. Hvis en medarbejder har svaret 1 på et spørgsmål, er svaret omregnet til scoren 0. Hvis svaret er 2, omregnes det til 11, 3 til 22 og så fremdeles.

